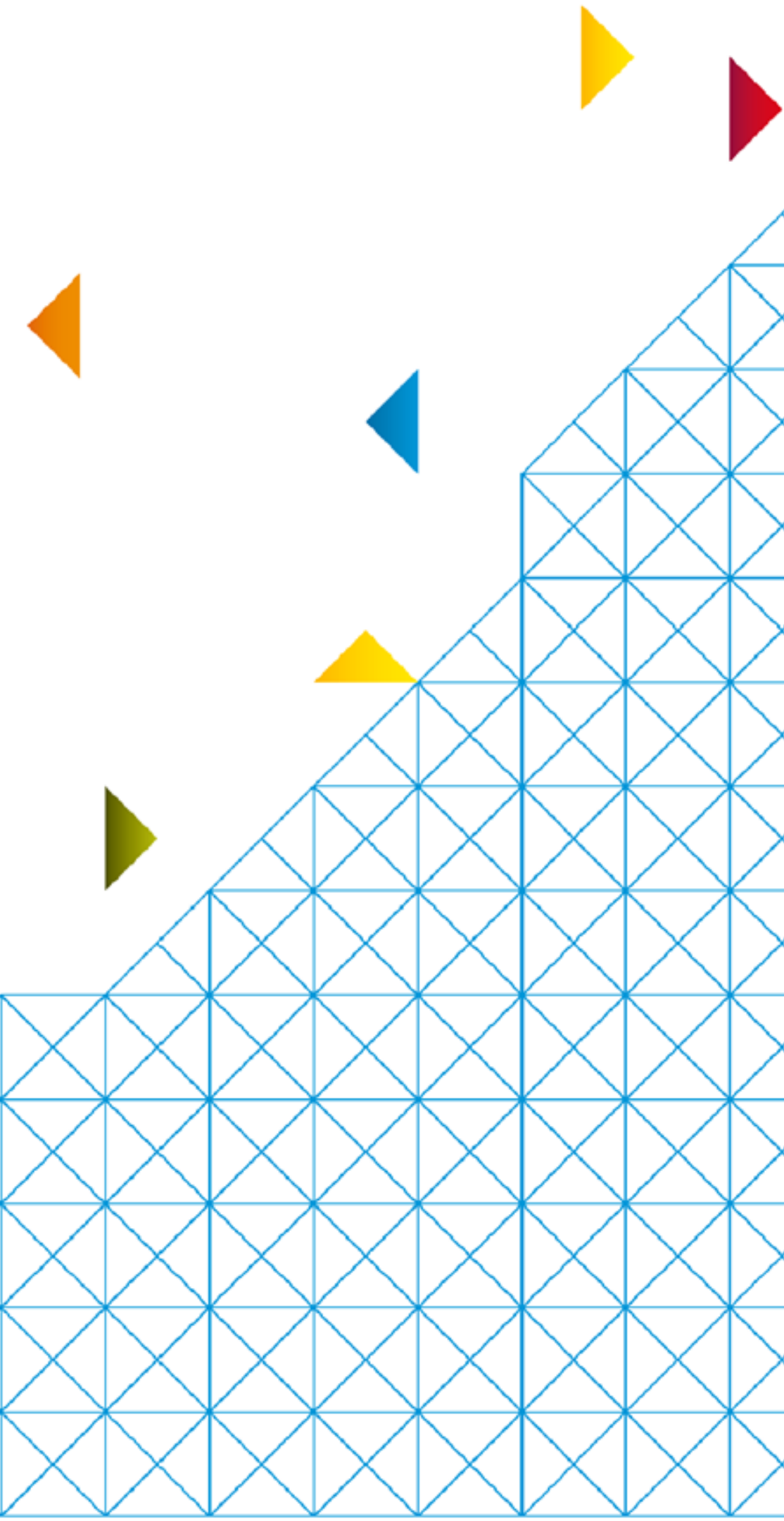


УНИВЕРСАРИУМ

Русские шахматы





Что такое таврели?

Таврели - это старинная русская интеллектуальная игра, напоминающая всем известные шахматы. Однако при внешнем сходстве есть и весьма существенные отличия

Таврели гораздо сложнее и интереснее, чем индийские шахматы. Они учат мыслить в трехмерном пространстве, дают возможность планировать головокружительные игровые комбинации, вести шахматную баталию, словно полководец, командующий армиями в генеральном сражении

Эта удивительная игра, в которую с увлечением играли еще в незапамятные времена, сегодня стремительно завоевывает популярность у людей всех возрастов



Когда появились таврели?

По мнению ученых, название «таврели» происходит от слова «тавро», то есть клеймо, изображение

Игра появилась так давно, что дату можно установить лишь с точностью до тысячелетия. Восточные славяне в 8-9 веках уже активно играли в таврели

До них в таврели сражались племена скифов и сарматов, населявшие Северное Причерноморье. Археологи до сих пор находят в скифских курганах игральные кости в виде кубиков и ромбиков с характерными рисунками и доски, расчерченные на одинаковые квадратики

А до скифов и сарматов в таврели или игру, похожую на таврели, играли племена так называемой «катакомбной культуры», населявшие Русскую равнину в третьем тысячелетии до нашей эры. Так что не будет большим преувеличением сказать, что таврели – ровесники египетских пирамид



Таврели и Русь

С принятием Христианства на Руси таврели никуда не делись. В эту замечательную игру продолжали играть и во времена Киевской Руси, и позднее, в эпоху Московского государства. Игра была так популярна, что упоминания о ней встречаются в древнерусских летописях, а также в былинах о Садко и Владимире Красное Солнышко

И только в эпоху Петра I о таврелях постепенно стали забывать. Их вытеснили индийские шахматы, которые, как и многое другое, пришли в Россию с Запада









Как называются фигуры в таврелях?

Названия фигур в русских шахматах точно отражают их возможности и предназначение на шахматной доске. В отличие от индийских шахмат, где названия фигур придуманы произвольно, в таврелях все преисполнено глубокого смысла



Итак:

Обозначение	Русские шахматы	Индийские шахматы
	Волхв	Король
	Князь	Ферзь
	Лучник	Слон
	Всадник	Конь
	Ратоборец	Ладья
	Ратник	Пешка



Как играют в русские шахматы?

Основные принципы игры:

- ▲ Гуманизм
- ▲ Творческая инициатива
- ▲ Динамичность

Отличительные особенности игры:

- ▲ Свое место у каждого ратника
- ▲ Возможность образовывать башни
- ▲ Ни одна фигура не снимается с доски во время поединка
- ▲ Возможность для простого ратника стать всемогущим хелги



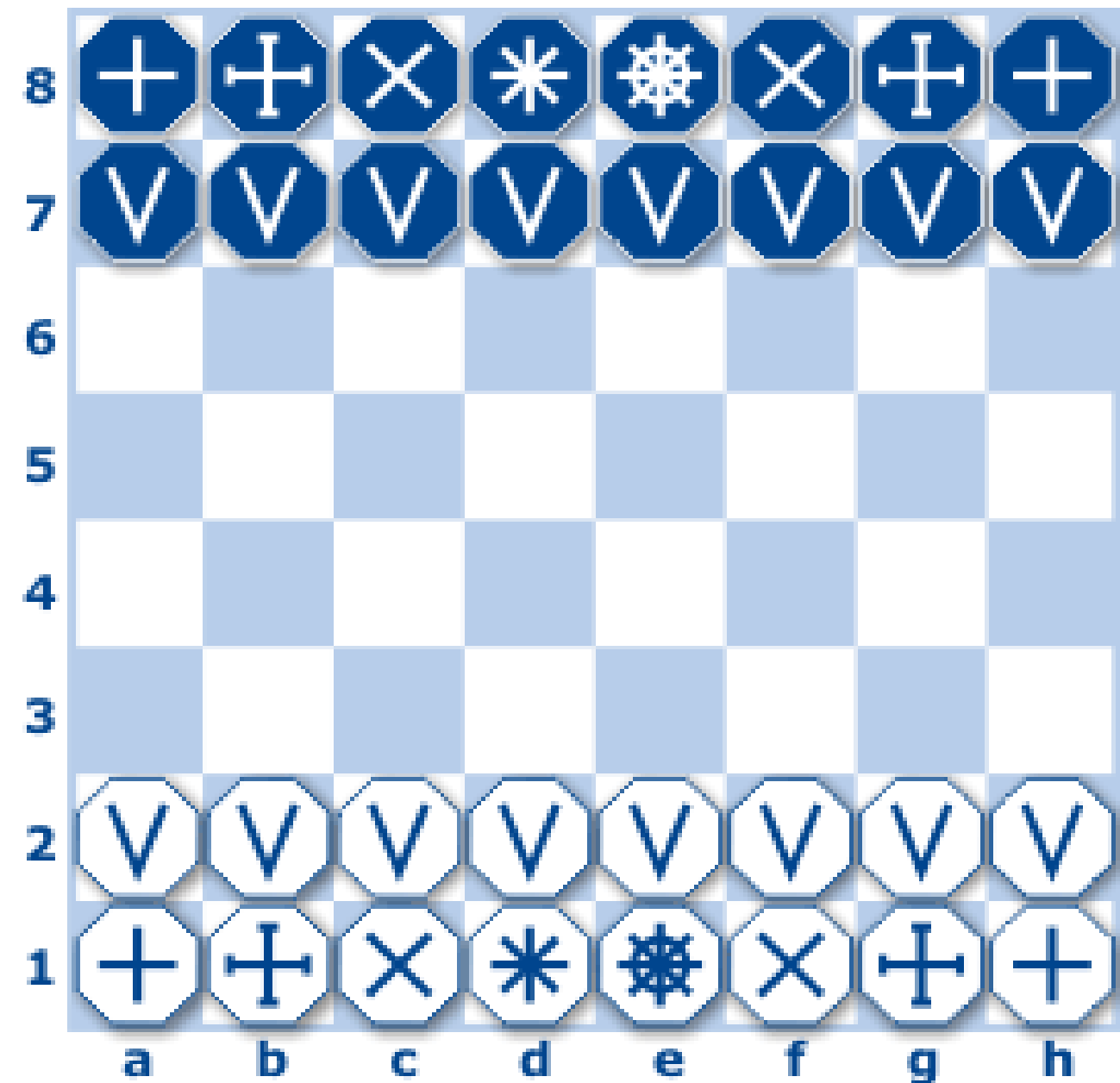
Правила игры в таврели

- ▲ Партия в русские шахматы играется между двумя партнерами, по очереди передвигающими фигуры (таврели) на квадратной клетчатой доске
- ▲ Шахматная доска состоит из 64-х клеток, восьми горизонталей и восьми вертикалей. На шахматной доске также присутствуют черные и белые диагонали
- ▲ У каждого игрока имеется по 16 фигур (таврелей)
- ▲ Ходом считается передвижение таврели (одной или в составе башни по правилам верхней таврели) с одного поля на другое. Ни одна из таврелей, за исключением хелги (когда фигура ходит как всадник), волхва, всадника и ратоборца при рокировке, не может перемещаться через поле, занятое таврелью противника



Как выглядит поле боя перед поединком?

По углам доски ставятся ратоборцы. Возле них располагаются всадники, затем лучники. В центре на поле своего цвета ставится князь, рядом волхв. Перед фигурами располагается ряд из 8 ратников. Каждый ратник в начале партии должен быть установлен перед той таврелью, чей символ изображен на нижней и боковой поверхности таврели ратника. Перед волхвом устанавливается ратник с символом хелги. Начинают игру белые таврели





Кто такие волхв и князь?



Волхв может ходить на любое соседнее поле на 1 клетку, если она не находится под ударом фигур противника. Волхв может образовать башню, если она не находится под боем. В то же время это единственная фигура, на которую нельзя ставить другие фигуры, образуя башни, потому что иначе ему нельзя будет поставить мат



Князь ходит на любое поле по вертикали, горизонтали или диагонали, на которых он стоит. Князь перемещается как лучник и ратоборец. Таким образом, он ходит аналогично ферзю в классических шахматах. Это одна из самых сильных фигур, по мощи уступающая только хелги



Кто такие всадники и лучники?



Всадник - особенная фигура на шахматной доске. Если остальные фигуры ходят по прямым или косым линиям, то всадник перемещается по ломаной линии: на два поля прямо и на одно поле наискосок (разумеется, за один ход). Кроме того, всадник - таврель, которая может перескакивать через свои и чужие фигуры. Свой ход всадник может делать в любом направлении, и всегда этот ход напоминает букву «Г». В зависимости от того, в каком направлении движется всадник, и буква «Г» может выглядеть по-разному



Лучник ходит на любое доступное поле по диагонали, на которой он стоит - так же, как в индийских шахматах ходят слоны. Однако в отличие от индийских шахмат, в таврелях возможна ситуация, когда у одного из соперников могут оказаться два однополевых лучника, например, когда они находятся в одной башне



Кто такие ратоборцы и ратники?



Ратоборец ходит на любое поле по горизонтали и вертикали, на которых он стоит. «Перепрыгивать» через таврели не может, за исключением рокировки. Если на пути его движения расположена своя или чужая таврель, он ставится сверху, образуя башню, которая будет двигаться по правилам верхней таврели



Кто такие ратоборцы и ратники?



Ратник ходит вперед на поле, расположенное непосредственно перед ним на той же самой вертикали и не занятое таврелью противника. С исходной позиции ратник может продвинуться на 2 поля по той же самой вертикали, если оба эти поля свободны от фигур противника. Если на этих полях находятся свои таврели, то ратник может образовать с ними башню, занимая верхнее положение

Пленение фигуры или башни противника ратником происходит на одну клетку наискосок вперед (по диагонали) в левую или правую сторону

Когда ратник достигает самой дальней горизонтали от своей исходной позиции, он переворачивается и превращается в ту таврель, перед которой он стоял в исходной позиции и чей символ изображен на его нижней и боковой поверхности. Это превращение является частью того же хода

Если ратник, стоящий в исходном положении перед волхвом, доходит до самой дальней горизонтали, он превращается в хелги



Кто такой хелги?



Хелги ходит на любое доступное поле по вертикали, горизонтали и диагонали, на которых стоит, а также как всадник. Таким образом, возможность перемещения хелги соответствует объединенным возможностям князя и всадника. Это самая сильная фигура в русских шахматах. Хелги может без помощи других фигур поставить мат волхву противника



Что такое башня?

Все таврели могут при своем ходе ставиться на другие таврели (свои или чужие), образуя башни. Исключение только одно: на волхва не может ставиться ни одна таврель. Башня может перемещаться по шахматной доске как целиком, так и разделяясь на части. При этом ее нижняя часть остается на прежнем месте и ее действие начинается немедленно (по правилам хода верхней таврели)

Башня – это грозное оружие, при помощи которого можно планировать самые неожиданные операции



Когда поединок заканчивается вничью

Партия может закончиться ничьей в трех случаях:

- ▲ При взаимном согласии соперников
- ▲ Если при своей очереди хода играющий не может сделать никакого хода, при этом волхв не находится под шахом (такое положение называется пат)
- ▲ По требованию одного из игроков, у которого одна и та же позиция возникает три раза (необязательно подряд), возможности перемещения таврелей при этом не изменились. Разновидность такой ничьей – вечный шах, когда одна из сторон непрерывно нападает на волхва соперника, и последний не может укрыться от шахов



Таврели и современность

Возрождение старинной и незаслуженно забытой игры началось в середине 1990-х годов, когда Москва готовилась отметить свое 850-летие. Благодаря усилиям энтузиастов международный турнир «Московские таврели» был включен в программу празднования юбилея столицы

В 1997 году Минюст России зарегистрировал Федерацию по русским шахматам. Президентом Федерации был избран заслуженный работник культуры РФ Владимир Ивановский. Вице-президентами стали многократный чемпион мира по шахматам Анатолий Карпов и мастер спорта по шахматам Олег Свирин

Сегодня филиалы и отделения Федерации активно работают во многих городах России, а также за рубежом – в Чехии, Эстонии, Азербайджане, Германии. Регулярно проводятся соревнования различного уровня

Игра, возрожденная из глубины веков, сегодня переживает второе рождение. Неслучайно девиз Федерации гласит:

«Русские шахматы – игра третьего тысячелетия»



Контакты

Межрегиональная общественная организация «Федерация по русским шахматам»

Юридический адрес: 119889, г. Москва, ул. Пречистенка, д. 10

Телефоны: +7 (926) 351-51-74, +7 (926) 608-73-80

Электронная почта: info@rus-chess.ru

Русские шахматы в социальных сетях:

www.vk.com/rus_chess

www.facebook.com/ruschess

<https://twitter.com/tavreli>